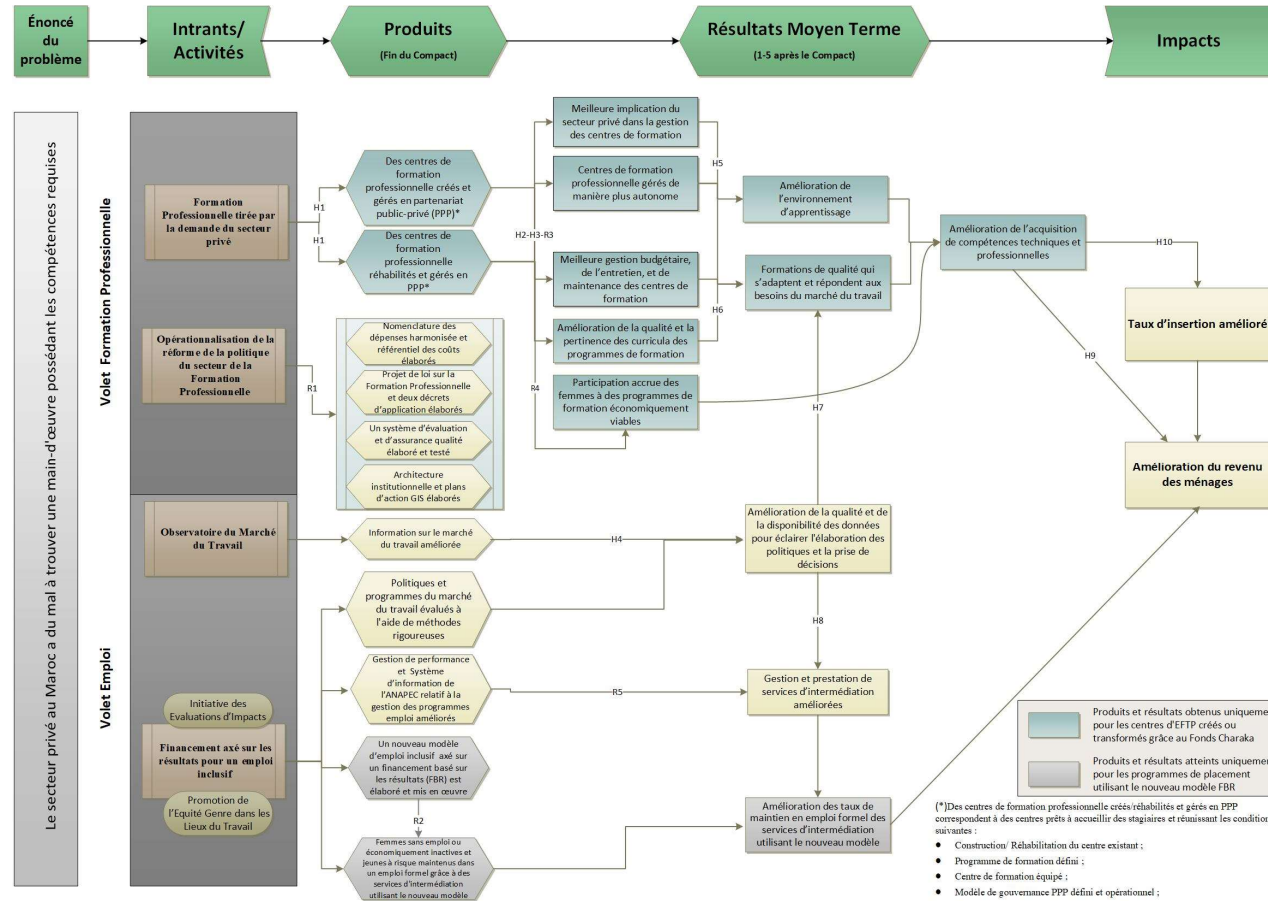


Cadre Logique du Projet « Éducation et Formation pour l'Employabilité »

- Activité Formation Professionnelle et Emploi

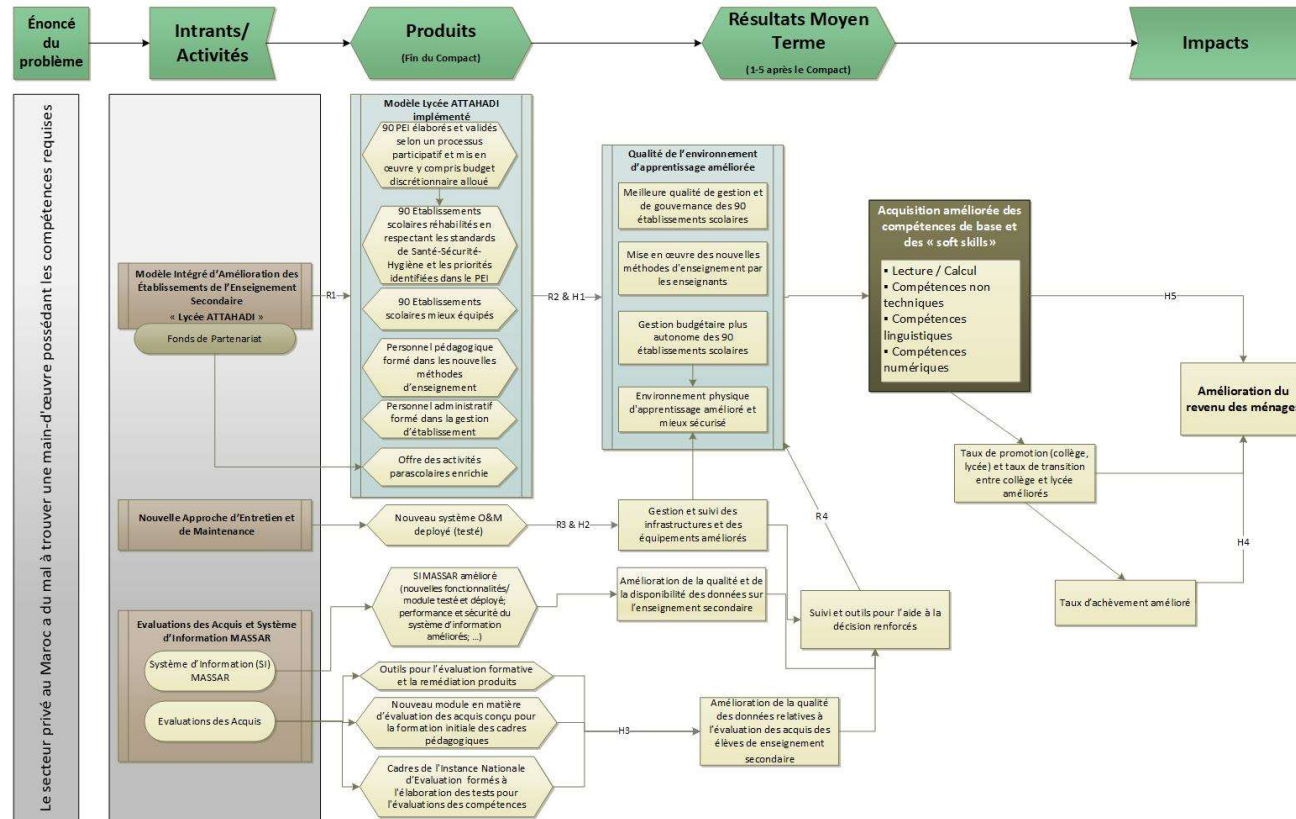


Le tableau suivant fournit une description détaillée des risques et hypothèses indiqués dans le Cadre Logique de l'Activité :

Niveau de résultat	Hypothèses (H) et risques (R)
Produits	<p>H1 : Changements réglementaires nécessaires (arrêtés du Gouvernement et/ou du Ministère, etc. avant la création et la transformation de centres de FP gérés en PPP doivent intervenir en temps opportun, afin de ne pas retarder la mise en œuvre et créer des risques d'achèvement.</p> <p>R1 : En l'absence de pouvoir de décision exercé par le Département de la Formation Professionnelle, la multiplicité d'acteurs aux intérêts divergents présente un risque d'atteinte des résultats visés.</p> <p>R2 : Les effets de la pandémie de COVID-19 sur l'économie et le marché du travail marocain peuvent avoir un impact négatif sur les taux d'insertion des femmes et des jeunes à risque qui reçoivent des services de formation et d'insertion à travers cette sous-activité.</p>
Effets à court terme	<p>H2 : Les acteurs concernés du secteur privé disposent des capacités et de l'expertise nécessaires pour participer efficacement à la gestion des centres de FP, garantir des formations requises sur un lieu de travail ou un environnement professionnel similaire pour les stagiaires, et anticiper et s'adapter de manière appropriée à l'évolution des besoins en compétences du marché du travail marocain.</p> <p>H3 : Les centres de FP disposeront de suffisamment de revenus auprès des partenaires public et privé pour financer le fonctionnement et l'entretien, réparer ou remplacer les équipements, si nécessaire, et offrir des salaires attractifs pour les formateurs les plus qualifiés.</p> <p>R3 : Pour les centres gérés par le Conseil d'Etablissement, l'implication du secteur privé pourrait être plus limitée par rapport à ce qui était initialement prévu, car cette instance n'a pas de marge de manœuvre significative dans la prise de décision et surtout dans la gestion financière. R4 : L'opérationnalisation du plan d'intégration sociale et de genre de chaque centre de FP peut ne pas être suffisante pour accroître l'engagement des femmes dans des programmes de formation économiquement viables et, malgré ces efforts, les femmes peuvent ne pas vouloir ou ne pas pouvoir s'inscrire à ces programmes. Ce risque peut être plus ou moins présent selon le secteur de chaque programme de formation.</p>
Effets à moyen terme	<p>H4 : Le système d'information du marché du travail continuera à être mis à jour régulièrement au-delà de la période du Compact utilisant des données obtenues à travers différentes enquêtes initiées selon un planning préétabli.</p>

	<p>H5 : La présence du secteur privé dans la gestion des centres de FP est supposée être effective à travers son engagement réel à proposer aux stagiaires une formation pratique au sein de l'entreprise.</p> <p>H6 : Il est supposé qu'il n'y a pas de contraintes pour embaucher des formateurs qualifiés (c'est-à-dire que les candidats possédant les expériences et les qualifications requises sont facilement disponibles sur le marché du travail marocain, les centres de FP sont en mesure d'offrir des salaires compétitifs pour attirer du personnel qualifié, etc.).</p> <p>H7 : Les données sur le marché du travail pourraient également être utilisées par les centres de FP appuyés par le Compact pour adapter leurs programmes et répondre aux besoins du marché du travail, mais l'activité ne prend pas de mesures directes dans ce domaine au-delà des résultats énoncés dans le cadre logique.</p> <p>H8 : Les données sur le marché du travail pourraient également être utilisées par l'ANAPEC pour améliorer la gestion et la qualité de ses services d'intermédiation, mais l'activité ne prend pas de mesures directes dans ce domaine au-delà des résultats énoncés dans le cadre logique.</p> <p>R5 : Les améliorations apportées à la gestion des performances et aux systèmes d'information peuvent ne pas être suffisantes pour améliorer la qualité et la gestion des services d'intermédiation, car de nombreux facteurs qui influencent la capacité à atteindre ce résultat sortent du cadre de l'activité.</p>
Impacts	<p>H9: Il existe une différence significative dans la qualité et la pertinence de la formation offerte par les centres de FP soutenus par le Compact par rapport aux centres de FP traditionnels au Maroc. De plus, cette différence est clairement comprise et internalisée par les entreprises de sorte que les diplômés des centres de FP soutenus par le Compact reçoivent des salaires plus élevés.</p> <p>H10 : Il existe une différence significative dans la qualité et la pertinence de la formation offerte par les centres de FP soutenus par Compact par rapport aux centres de FP traditionnels au Maroc. De plus, cette différence est clairement comprise et internalisée par les entreprises lors de la prise de décisions d'embauche, de sorte que les taux d'insertion des diplômés des centres de FP soutenus par le Compact sont plus élevés.</p>

- Activité Education Secondaire



Le tableau suivant fournit une description détaillée des risques et hypothèses indiqués dans le Cadre Logique de l'Activité :

Niveau de résultat	Hypothèses (H) et risques (R)
Produits	R1 : Les interventions au niveau des lycées et collèges ciblés ne se feront pas de manière coordonnée et séquencée, réduisant la capacité de l'Activité à atteindre les résultats visés et/ou l'ampleur de ces résultats.
Effets à court terme	<p>R2 : Les enseignants formés par l'Activité peuvent être affectés par la suite à des établissements scolaires qui ne font pas partie de l'Activité, entraînant une mise en œuvre plus limitée des nouvelles méthodes d'enseignement par les enseignants des établissements scolaires ciblés par l'Activité. Il existe également un risque à ce que la formation au niveau de certains établissements ne touche pas l'ensemble des enseignants ciblés par le projet,</p> <p>H1 : Le GdM fournit des niveaux équivalents des budgets discrétionnaires alloués aux établissements au-delà de la période du Compact.</p> <p>H2 : Le nouveau système d'entretien et de maintenance sera entièrement mis en œuvre et maintenu après la fin du Compact et que le GdM l'étendra à tous les établissements scolaires bénéficiaires du projet après le Compact.</p> <p>R3: Insuffisance des fonds alloués pour le financement du nouveau système d'entretien et de maintenance.</p>
Effets à moyen terme	<p>H3 : Le Gouvernement du Maroc continue de participer régulièrement aux tests internationaux pour l'évaluation des acquis des élèves, et les informations et les données de ces tests sont correctement analysées et intégrées dans les systèmes pertinents afin d'être utilisées pour éclairer la prise de décision.</p> <p>R4 : Il existe de nombreux autres facteurs (politiques, économiques, etc.) qui pourraient intervenir dans la prise de décision. De ce fait, une meilleure qualité et disponibilité des données combinées à de meilleurs outils de suivi et de prise de décision pourraient ne pas être suffisants pour avoir un impact matériel sur la qualité de l'environnement d'apprentissage dans les 90 établissements ciblés par l'activité.</p>
Impacts	<p>H4 : Les élèves diplômés à partir des collèges et des lycées ciblés obtiendront un revenu plus élevé résultant de l'achèvement d'années supplémentaires de scolarité et de l'obtention du diplôme.</p> <p>H5 : Les élèves obtiendront un revenu plus élevé en raison de l'amélioration de la qualité des aptitudes et des compétences acquises pour un nombre donné d'années de scolarité.</p>